

# Fahradlampen-Test 2018: Fünf von zwölf getesteten Produkten nicht für Straßenverkehr zugelassen!

[Vergleich.org](https://www.vergleich.org)-Test, Juni 2018

73,5 Millionen Zweiräder tummelten sich 2017 auf Deutschlands Straßen ([Quelle: ZIV](#)). Unverzichtbar für eine sichere Fahrt in der Nacht ist die angemessene Beleuchtung.

Die [Vergleich.org](#)-Redaktion hat für den [großen Fahrradbeleuchtungs-Test](#) zwölf Fahrradleuchten auf Herz und Nieren geprüft. Erschreckendes Ergebnis: Fünf der getesteten Modelle entsprechen nicht einmal den Vorgaben der Zulassung im Straßenverkehr durch die StVZO!



- **Testsieger** ist das Set "IXON IQ Premium / IXBACK senso" von Busch + Müller für 92 Euro. Sie ist mit 60 Lux von allen Lampen die hellste und lässt sich zudem leicht montieren.
- **Preis-Leistungs-Sieger** "Büchel Vancouver" überzeugt mit einer hohen Lux-Zahl von 52 und einem günstigen Preis (32 Euro).
- **Beunruhigend:** Fünf der zwölf getesteten Lampen sind laut StVZO gar nicht für den normalen Straßenverkehr zugelassen!
- **Mindestens 3,5 Stunden** durchgängigen Betrieb sollte ein Vorderlicht schon aushalten, ein Rücklicht sogar 8 Stunden. Nur vier der getesteten Lampen erfüllen diese Kriterien.

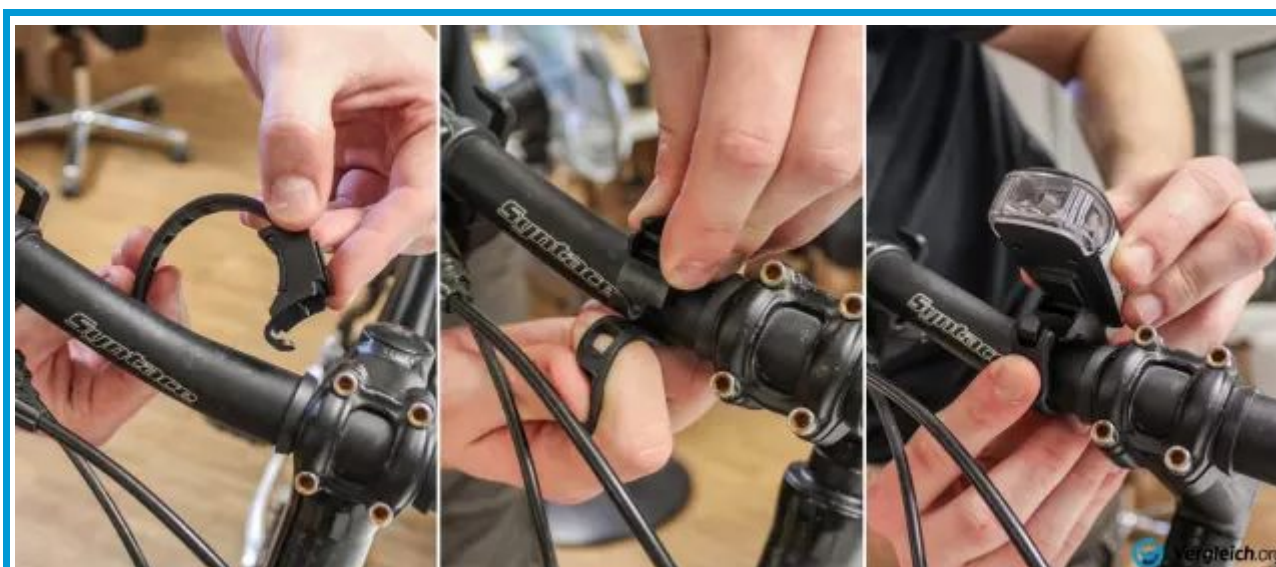
# Fahrradlampen-Test 2018: Fünf von zwölf getesteten Produkten nicht für Straßenverkehr zugelassen!

Vergleich.org-Test, Juni 2018

 Vergleich.org	Test-sieger	Preis-Leitungs-Sieger										
	 Busch + Müller IXON IQ Premium / IXBACK senso	 Büchel Vancouver	 Axa Greenline 50	 Busch + Müller IXON Core-1XXI	 Ansmann Lite Rider	 Sigma Roadster USB / Nugget II	 Zoker Smart LED Fahrradlicht Set	 Degbit USB Wiederaufladbare Fahrradlichter	 Aplic DG320	 Myguru Lichtempfindliche Fahrradlampe	 Icefox Comet-W	 Beverly-OP Pagao Drive Pro
<b>Gesamtnote</b>	1,6	1,9	2,1	2,2	2,3	2,3	2,3	2,5	2,5	2,8	2,9	3,7
<b>Preis (ca.)</b>	92€	32€	57€	50€	26€	30€	19€	30€	14€	20€	30€	13€
Leuchteigenschaften (Vorderlicht): 62 %	1,3	1,9	1,8	1,9	1,9	2,2	2,6	2,2	2,4	2,6	3,0	4,3
Leuchtdauer & Energieeffizienz: 24 %	2,1	2,4	3,1	2,9	3,0	2,9	2,1	3,1	2,4	3,5	3,1	3,1
Montage & Besonderheiten: 10 %	2,4	2,4	2,0	2,0	2,4	2,0	1,4	2,4	2,8	1,8	2,0	2,0

**Berlin** – Über 80.000 Menschen waren 2016 in Deutschland in einen Fahrradunfall verwickelt (Quelle: [Statistisches Bundesamt](#)). Die richtige Fahrradbeleuchtung kann einen Unfall verhindern.

“Viele Verkehrsunfälle resultieren u. a. daraus, dass die Fahrradfahrer schlichtweg übersehen werden. Mit einer hellen Fahrradlampe sinkt dieses Risiko erheblich”, sagt Andreas Reuter, Leiter des Vergleich.org-Fahrradlampen-Tests.



Praktisch: Die meisten Lichter ließen sich ohne Probleme an Lenker oder Sattelstütze befestigen.

# Fahradlampen-Test 2018: Fünf von zwölf getesteten Produkten nicht für Straßenverkehr zugelassen!

[Vergleich.org](https://www.vergleich.org)-Test, Juni 2018

## Testsieger von Busch + Müller punktet mit satten 60 Lux

Den Sieg sichert sich das Set "IXON IQ Premium / IXBACK senso" von Busch + Müller. Die Lampen überzeugen durch eine extrem hohe Lux-Zahl von 60, einen großen Lichtkegel, leichte Montage und eine sehr lange Leuchtdauer des Rücklichts (37 Stunden auf höchster Stufe - batteriebetrieben).

Einziges Manko: Der Testsieger hat eine eher durchschnittliche Akkudauer des Vorderlichts von drei Stunden und 45 Minuten. Bei der hohen Lux-Zahl ist das aber zu verschmerzen. Mit 92 Euro ist das beste Lampen-Set im Test aber auch das mit Abstand teuerste.



## Preis-Leistungs-Sieger "Büchel Vancouver": Solide Performance für 32 Euro

Fast zwei Drittel günstiger und kaum schlechter liegen Sparfüchse mit dem Preis-Leistungs-Sieger: Die Büchel Vancouver für 32 Euro bietet mit 52 Lux ebenfalls eine hochklassige Leuchtleistung. Auch die Akkudauer von vier Stunden und 45 Minuten auf hellster Stufe beeindruckt. Zwei verschiedene Lichtstärken verhelfen zu einer längeren Akkulaufzeit.

### Vergleich.org-Experten-Tipp:

Das Vorderlicht einer guten Fahrradbeleuchtung sollte mindestens 3,5 Stunden, das Rücklicht mindestens 8 Stunden ununterbrochenen Betrieb aushalten.

# Fahrradlampen-Test 2018: Fünf von zwölf getesteten Produkten nicht für Straßenverkehr zugelassen!

Vergleich.org-Test, Juni 2018

## Beunruhigend: 5 der 12 getesteten Produkte sind nicht für den Verkehr zugelassen!

Die [Straßenverkehrszulassungsordnung](#) schreibt ein bestimmtes Verhältnis der Höhe des Lichtstrahls in verschiedenen Entfernungen vor. Außerdem ist die Verwendung blinkender Lichter untersagt. Nicht alle Hersteller halten sich an diese Vorgabe: Fünf von den zwölf getesteten Produkten dürfen laut StVZO nicht ohne weiteres im Straßenverkehr verwendet werden.

“Die Zulassung durch die StVZO können übrigens auch Laien leicht an der Prüfnummer erkennen”, erklärt Experte Reuter. “Die Kennzeichnung für zugelassene Leuchten besteht aus einer Wellenlinie gefolgt von einem Großbuchstaben K und einer mehrstelligen Ziffernfolge”.

Zugelassen:	Nicht zugelassen:
<ul style="list-style-type: none"><li>• Busch + Müller IXON IQ Premium (TS)</li><li>• Büchel Vancouver (PLS)</li><li>• Axa Greenline 50</li><li>• Busch + Müller IXON Core -IXXI</li><li>• Ansmann Lite Rider</li><li>• Sigma Roadster USB / Nugget II</li><li>• Aplic DG320</li></ul>	<ul style="list-style-type: none"><li>• Zoker Smart LED Fahrradlicht Set</li><li>• Degbit USB Wiederaufladbare Fahrradlichter</li><li>• Myguru Lichtempfindliche Fahrradlampe</li><li>• Icefox Comet-W</li><li>• Beverly-OP Pagao Drive Pro</li></ul>

## Für Stadtfahrer reicht eine Lampe mit 10 Lux

Doch wie viel Lux sollte die perfekte Fahrradleuchte haben? Das hängt ganz vom Verwendungszweck ab, weiß Andreas Reuter von Vergleich.org. “Für Fahrradfahrer, die hauptsächlich in der gut beleuchteten Stadt unterwegs sind, reicht schon ein Licht ab 10 Lux”, so der Testleiter.

Für dunklere Gefilde empfiehlt Testleiter Reuter Leuchten mit mindestens 20 Lux. “Schnell-Radler brauchen eine Leuchte, die auch die Ferne gut erhellt. Hier sind 50 Lux plus ratsam” rät der Experte. Die Top Drei des Vergleich.org-Tests genügen mit jeweils über 50 Lux auch höchsten Ansprüchen.

## Hintergrund

[J Yfl\\_YMx"cfI\\_s\]ghsY\]bsi bUW\áb\[ \]I YgsJ YfVfU WYfdcftU si bXsV\]YHhsgY\]bYbs@YgYfbsY\]bYsi a ZUggYbXYs ?U Z/YfUhi b\[ sZ fsDfcXi \\_Hysi bXs8\]YbghY\]gh b\[ YbsXYgshâ\[ \]MXYbs6YXUfZg's?cgYb`cgYsF UH YVYfz](#)

